

---

## PEÑA LACHA. UN MENHIR EN LA SONSIERRA DE NAVARRA (PECIÑA. LA RIOJA)

---

Armando Llanos Ortiz de Landaluze \*  
Fernando Galilea Martínez \*

**Palabras clave:** Peciña. La Rioja. Menhir.

**Gako hitzak:** Peciña. Errioxa. Iruinarria.

**Key words:** Peciña. La Rioja. Menhir.

### RESUMEN:

Trata de las observaciones realizadas en torno a un monolito enhiesto llamado Peña Lacha. La conclusión es de que se trata de un menhir relacionado con un yacimiento arqueológico situado junto a él.

### LABURPENA:

Haitza Latxa izeneko monolito zutaren inguruan egindako behaketei buruzkoa. Ondorioa monolitoaren ondoan dagoen arkeologia-aztarnategiarekin lotuta dagoen iruinarria dela da.

### SUMMARY:

This deals with observations made regarding an upright monolith called Peña Lacha. The conclusion is that it is a menhir related to an archaeological site located beside it.

Existe una zona al pie de la Sierra de Cantabria, que históricamente se ha denominado como Sonsierra de Navarra, que es una banda que está a caballo entre el Territorio Histórico de Álava y la Comunidad Autónoma de La Rioja. Este último espacio geográfico perteneciente a La Rioja es una lengua que desde esta Comunidad asciende hacia la Sierra de Cantabria, rodeada a derecha e izquierda por el territorio alavés. Al realizar una valoración de carácter arqueológico de esta parte meridional de Álava en la zona denominada Rioja Alavesa, no se puede obviar ni desatender lo existente en toda la franja, que al pie de las sierras de Toloño y Cantabria, se desarrolla en dirección este y oeste.

Este hallazgo se concretiza en terreno de la localidad de Peciña, correspondiente al ayuntamiento de San Vicente de la Sonsierra. Aunque esta piedra enhiesta se conocía en la zona, ya que incluso el término se denomina como Peña Lacha o también Peña El Hacha, no se asociaba a una función determinada de carácter prehistórico. La primera persona a quien llamó la atención su porte, fue a Carlos Muntión Hernández, quien

---

\* INSTITUTO ALAVÉS DE ARQUEOLOGÍA. Pedro Asua, 2, 2º. 01008 VITORIA-GASTEIZ. E-mail: iaa-aa@euskalnet.net



*Ubicación de Peña Lacha.*

ya la describió en un trabajo sobre un recorrido por el pie de sierra (Fot. 1) (Muntión 2003). En una visita que realizamos a la zona, en su compañía, pudimos conocer este ejemplar, no saliendo de dudas en cuanto a su adjudicación como posible monumento megalítico. Unos días después uno de nosotros (F. Galilea) revisó el entorno, detectando materiales arqueológicos en sus proximidades. Con el fin de valorar todo ello y salir de dudas sobre su adjudicación cronológica, en una visita posterior, nos dedicamos a limpiar de maleza el sitio, para poder efectuar una toma de datos de la peña en toda su magnitud. En esta labor participaron C. Muntión; J. Calvo; A. Aldama; F. Galvez; A. Cacho; y los autores.

Se tomaron datos sobre la estructura geológica del lugar, llevando previamente a cabo un desbroce de la maleza que enmascaraba su estructura. Con esta labor se pudieron realizar tomas fotogramétricas de este ejemplar, así como conocer la estructura del mismo.

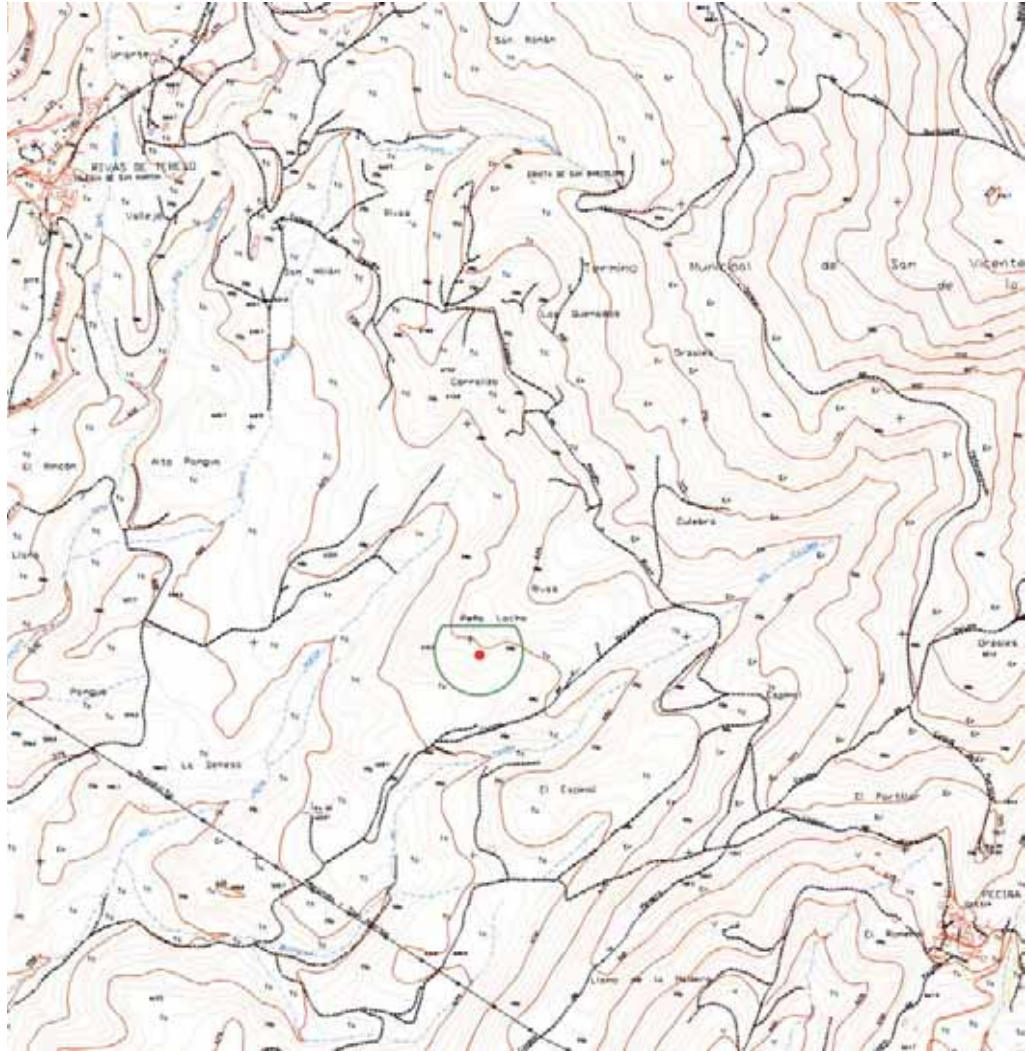


Figura 1. Plano de la zona con situación de la Peña Lacha.

### LA PEÑA LACHA

Destaca en el paisaje debido a sus grandes dimensiones. Se sitúa a unos 400 m. al sur del camino agrícola que une Peñiña con Rivas de Tereso, a una altitud s.n.m. de 658 m. Tiene unas coordenadas: X 4716010, Y 521665, Z 660 m. (fig. 1).

Al ser de forma muy irregular las medidas oscilan, pero sus dimensiones máximas, visibles, son 3,35 m. de alto por 3,25 m. de ancho y un espesor de 0,56 m. Es una roca arenisca propia del lugar. La orientación, en su eje más largo, es de 320° (fots. 2-5) (fig.2).



*Foto 1. C. Muntión junto a la Peña Lacha.*

Llama la atención el que está enhiesta, lo que ya indica una acción antrópica, puesto que los elementos rocosos próximos se ordenan en estratos tumbados con un ligero buzamiento norte-sur (fot 6). Al realizar la limpieza del entorno en sus caras septentrional y meridional se pusieron al descubierto unas rocas alargadas, clavadas, que se utilizaron como calces para asegurar su verticalidad (fots. 7-8). Al no hacer una intervención en profundidad al pie de la roca, no se pudieron conocer las dimensiones de la parte enterrada, pero que teniendo en cuenta las dimensiones de la parte vista es posible que llegue a un tercio de su altura.

No se trata de un menhir típico, aunque no es el único. Su forma de ortostato de ejes prácticamente iguales le da un aspecto cuadrangular que lo aleja de la generalidad que conocemos en forma alargada de obelisco. En Álava no son muy abundantes los menhires localizados, al contrario de lo que ocurre en otras provincias limítrofes, puesto que se conocen solamente ocho ejemplares, El Mojón del Rey (Bóveda), el menhir de Akarte, de Itaida y de la Fuente Kapitarte en la Sierra de Entzia (Álava), el menhir de Mugarriluce y el de Mugarriaundi (Sierra de Urkilla, Álava-Gipuzkoa), dos menhires en la zona de Valderejo y el recientemente descubierto menhir de Arlobi (Monte Gorbea. Álava).



*Foto 2. Peña Lacha. Vista de la cara sur.*



*Foto 3. Peña Lacha. Vista de la cara norte.*



*Foto 4. Peña Lacha. Vista de la cara oeste.*



*Foto 5. Peña Lacha. Vista de la cara este.*

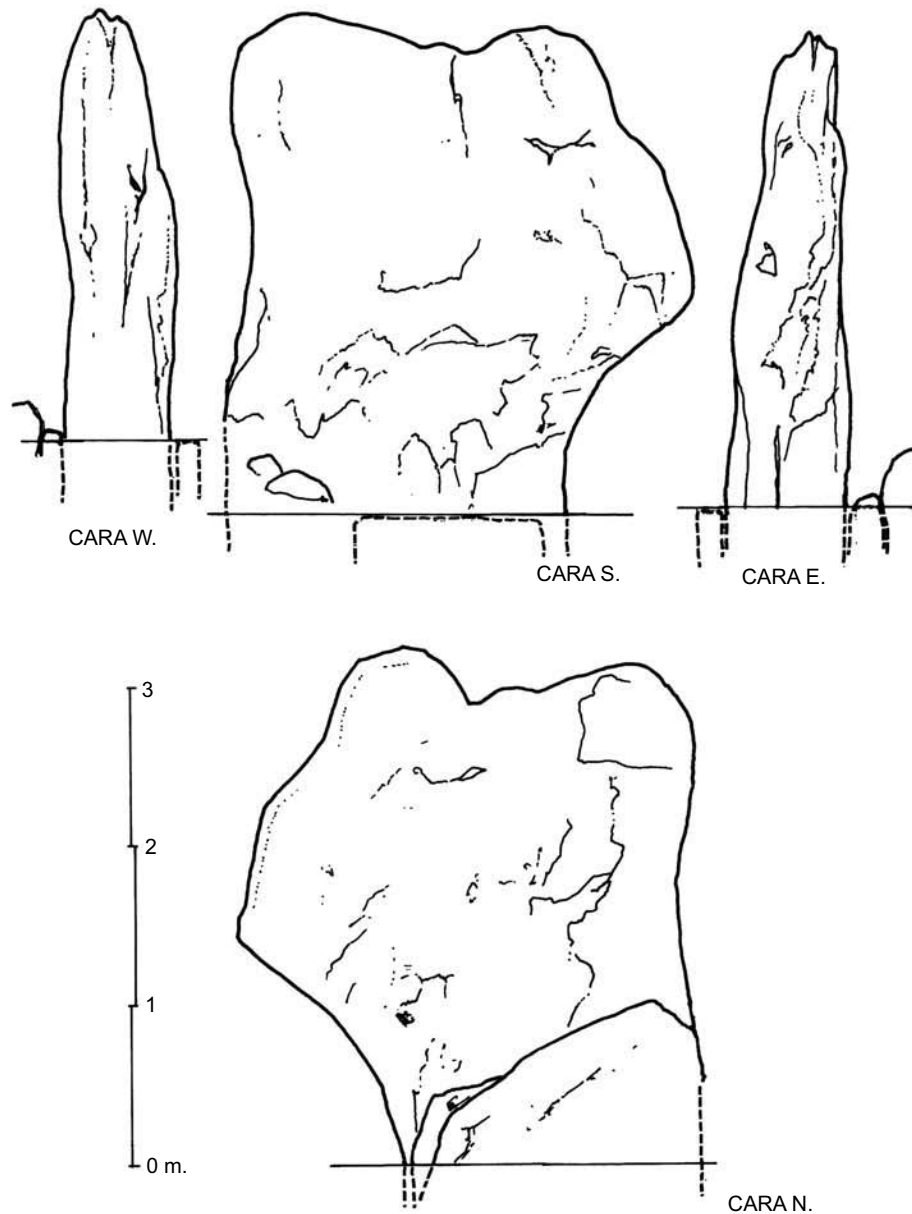


Figura 2. Planta y alzados de la Peña Lacha.

Sin embargo dos de estos ejemplares son similares a Peña Lacha, el menhir de Akarte y el menhir de Mugarriluce. El menhir de Akarte, lo forma un ortostato de unos 4 metros de altura por 1,2 m. de anchura y 0,30 m. de espesor. Aunque actualmente está roto conserva parte del pie clavado en la tierra. Al lado de su base se encontró una lasca de sílex. El menhir de Mugarriluce lo compone un ortostato de unos 2,10 m. de altura, 1,65 m. de anchura y un espesor variable de 0,20 a 0,32 m. El menhir de la fuente Kapitarte es similar aunque de dimensiones más reducidas.



*Foto 6. La Peña Lacha y los bancales rocosos junto a ella.*



*Foto 7. Peña Lacha. Cuña en la cara sur.*



*Foto 8. Cuña en la cara norte.*

## **CONTEXTO ARQUEOLÓGICO**

Al pie de la Sierra de Cantabria y entre ésta y el río Ebro, se localiza una zona conocida como la Rioja Alavesa. En este territorio se han asentado grupos humanos que han dejado numerosos rastros y asentamientos esparcidos por sus tierras. Una de sus manifestaciones más representativas han sido los dólmenes y los enterramientos bajo roca que hasta ahora, en número de once se extienden al pie de la montaña.

La situación de estos dólmenes no presenta características claramente definitorias de su ubicación, excepto por el hecho de que parece que todos se encuentran en una alineación que corre paralela al pie de la Sierra. Estos son empezando de oeste a este los siguientes: dolmen de La Cascaja (Peciña) único ejemplar que se conserva intacto con las losas de la cubierta en su sitio, dolmen de Layaza (Leza); depósito bajo roca del puerto de Herrera (Leza); dolmen de El Sotillo (Leza); dolmen de San Martín (Laguardia); enterramiento bajo roca de San Juan Ante Portam Latinam (Laguardia); dolmen de El Alto de la Huesera (El Villar); dolmen de la Chabola de la Hechicera (El Villar); dolmen de El Encinal (El Villar); dolmen de Los Llanos (Cripán); dolmen (hipogeo) de Longar (Viana. Navarra).

Este menhir de Peña Lacha (Peciña), se localiza en el extremo más occidental de esta supuesta línea megalítica, a 0,5 Km. al Oeste del dolmen de La Cascaja (Peciña). No se conoce ningún otro menhir por la zona. Los más cercanos se encuentran a 40-50 kilómetros de distancia.

## **EL YACIMIENTO ADJUNTO**

En una de las visitas se recogieron dos lascas de sílex al pie del menhir. Por ello se recorrieron los alrededores en busca de algún indicio que pudiese arrojar, por asociación espacial, alguna luz sobre la adjudicación cronológica de este elemento rocoso.

Así se pudo localizar en la finca, en cuyo extremo este se levanta el menhir (fot. 9), un yacimiento arqueológico en el que se recogieron algunas piezas líticas y fragmentos cerámicos. Esta finca alargada en dirección este-oeste, forma una terraza, junto con otras de las mismas características, de una ladera suavemente descendente.

Todos los materiales se recuperaron en superficie, especialmente en el lado occidental de la parcela.

## **MATERIALES LITICOS**

Se han recogido diversos fragmentos de sílex. Al pie del menhir a 0,60 m. de distancia se recogió un resto de núcleo así como una lasca en cuarcita. En la terraza en la que se asienta el poblado se han recogido lascas, restos de talla, restos de núcleos, y un fragmento de lámina de una sola cresta. (fot. 10).

Además de estos, un fragmento en asperón perteneciente a un molino de mano, así como un alisador sobre arenisca con una cara plana pulida.



*Foto 9. Situación de la Peña. En primer término la finca donde aparecen materiales arqueológicos. Al fondo la Sierra de Cantabria.*



*Foto 10. Material lítico.*



Foto 11. Material cerámico.

### **MATERIALES CERAMICOS**

Corresponden a pequeños fragmentos informes, salvo uno de ellos que presenta pezones ligeramente insinuados, en el cuerpo. Algunos tienen los rebordes redondeados correspondiendo a roturas antiguas, en tanto que en otros son abruptas debido a la acción de la maquinaria agrícola al labrar las tierras. Son de pastas sin decantar, carbonosas, y de cocción reductora. En su terminación superficial presentan algunas diferencias ya que una parte son de simple alisado, practicándose en otras un ligero espatulado sin llegar a poder considerarlo un bruñido. Su espesor varía, estando en función de las dimensiones del recipiente, pero se agrupan en dos medidas: entre 6-9 mm. y 11-16 mm. (fot. 11).

### **CONCLUSIONES**

A la vista de los datos obtenidos hasta el momento, en cuanto a ser un monolito puesto en pie y acuñado con otros ortostatos de menor tamaño, no cabe duda de que indica una intencionalidad manifiesta de erigir este elemento con algún fin determinado.

La duda se puede plantear a la hora de determinar su adjudicación cronológico-cultural. Para ello nos tendremos que apoyar en el yacimiento adjunto y en la localización de los restos líticos al pie del menhir, ya que parece que debió existir una relación, en base sobre todo a su situación.

Por todo ello nos inclinamos a pensar en que se trata de un menhir, sin poder establecer el motivo de su colocación. Cronológicamente se puede encajar en un abanico que estaría en torno al mundo megalítico, presente en sus proximidades, y en otros yacimientos de similares características y más en concreto en el próximo dolmen de la Cascaja en Peciña (Barandiarán, Medrano 1958).

## **BIBLIOGRAFÍA**

APELLANIZ, J.M.;

(1973) "Corpus de materiales de las culturas prehistóricas con cerámica de la población de cavernas del País Vasco meridional". *Munibe*, suplemento nº 1, 336. San Sebastián.

BARANDIARÁN, J.M.; FERNÁNDEZ MEDRANO, D.;

(1971) "Excavaciones en Álava". *Investigaciones Arqueológicas en Álava 1957-1968*. 33-86. Vitoria.

LLANOS, A et alii.;

(1987) "Carta arqueológica de Álava". *Instituto Alavés de Arqueología*. 450. Vitoria-Gasteiz.

MUNTIÓN HERNÁNDEZ, C.;

(2003) "Senderos con historia. Santa M<sup>a</sup>. de la Piscina-Peciña-Ribas de Tereso". *Piedra de Rayo II*. 84-95. Logroño.

PEÑALVER, X.;

(1983) "Estudio de los menhires de Euskal Herria". *Munibe* 35. 355-450. San Sebastián.

